

# RAPPORT D'ACTIVITÉ 2024/2025



**TOUS LES ENFANTS  
ONT DROIT À LA MÊME CHANCE**



### **Fatima, mentorée à Lyon**

*Avec l'accompagnement, je fais des progrès. Au début, je n'étais pas très forte en lecture et maintenant je me sens plus à l'aise. L'accompagnement me permet de progresser dans la compréhension du français et dans l'écriture. Il m'aide à avoir confiance en moi. Je conseillerais l'E.S.A à tout le monde !*



**Laurence Lachmann**  
Présidente



**Fabrice L'Hoir**  
Délégué Général



### **Maman à Angers**

*L'accompagnement de l'Entraide Scolaire Amicale vis-à-vis de ma fille a été plus que bénéfique. Elle n'était vraiment pas à l'aise avec les maths mais l'association a su lui trouver un mentor positif, sérieux et compétent.*

*Surtout ne doutez pas, foncez !*

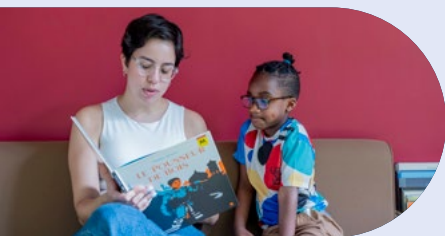


### **Nadia, mentore à Aubervilliers**

*Au fil des rencontres, j'ai vu des progrès scolaires, mais surtout, j'ai vu naître quelque chose de plus précieux encore : la confiance.*

*La confiance de lever la main, d'essayer, de se dire « je peux y arriver ».*

*Entre nous, une relation particulière s'est tissée, faite d'écoute, de patience et d'encouragements. Le mentorat, ce n'est pas seulement aider à faire les devoirs, c'est aussi offrir un regard bienveillant, un espace où l'enfant se sent capable.*



Chaque année, les mots des enfants et des jeunes accompagnés donnent tout son sens à l'engagement de l'Entraide Scolaire Amicale. Ils racontent des parcours singuliers, fragiles et marqués par le doute, mais transformés par la rencontre décisive avec un mentor bénévole qui croit au potentiel de l'enfant.

En 2024/2025, l'E.S.A a accompagné chaque semaine 5 600 enfants et jeunes partout en France, avec une ambition constante : les aider à gagner en autonomie et à réussir leur parcours scolaire et personnel. Nous avons renforcé la qualité de notre accompagnement grâce à des formations enrichies pour nos mentors, des actions d'ouverture au monde pour les mentorés et des liens consolidés avec les établissements scolaires et les acteurs éducatifs locaux.

Notre ancrage territorial s'est développé avec l'ouverture de 8 nouvelles antennes, portant notre action dans 12 régions, avec une attention particulière aux territoires fragiles et aux jeunes confiés à l'Aide Sociale à l'Enfance.

Ces avancées reposent sur l'engagement de nos 5 000 bénévoles soutenus par l'équipe salariée, ainsi que sur le soutien indispensable de nos partenaires publics et privés. Un grand merci à tous !

Ensemble, continuons à unir nos énergies : derrière chaque mentorat, il y a un enfant qui reprend confiance et qui peut croire en son avenir.



## QUI SOMMES-NOUS ?

Depuis 1969, l'**Entraide Scolaire Amicale**, acteur majeur du mentorat en France, agit pour l'égalité des chances en accompagnant individuellement **5 600 enfants et jeunes, du CP à la terminale.**

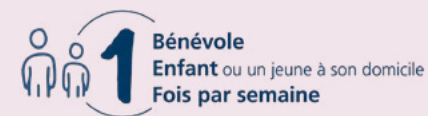
Ces enfants sont en grande difficulté scolaire et vivent dans des familles défavorisées, qui ne peuvent ni les aider, ni les faire aider, faute de connaissances nécessaires et de moyens financiers.

**Notre objectif est de conduire ces enfants vers la réussite et l'autonomie,** afin qu'ils aient les clés pour réussir à l'école, construire leur projet professionnel et personnel.

**5 600**  
enfants accompagnés  
en 2024/2025

**110 000**  
enfants accompagnés  
par l'E.S.A depuis 1969

## LE MENTORAT DE L'E.S.A : Un mode d'action unique pour changer la vie des jeunes en difficulté



- **Un mentor dédié, une relation constructive et personnalisée,** pour que le jeune prenne confiance en lui-même.
- **Des échanges 100% en présentiel,** au domicile de la famille, pour impliquer aussi les parents dans la démarche de progression de leur enfant.
- **Un accompagnement hebdomadaire,** dans la durée (2 ans en moyenne), pour obtenir des résultats durables.
- **Une action globale,** sur la maîtrise des savoirs académiques, des compétences transversales et des repères culturels, pour favoriser l'autonomie, l'insertion professionnelle et l'accomplissement personnel.

## LA PUISSANCE DE NOTRE ENGAGEMENT

**5 000**  
bénévoles

**115**  
antennes

**200 000**  
heures de  
mentorat

**88%**  
des enfants ont repris  
confiance en eux

# « MAIN DANS LA MAIN »

## Programme CP – 5<sup>ème</sup>

Réduire les inégalités scolaires dès les premières années

**2700**  
enfants



Dès le CE1, les difficultés de lecture sont huit fois plus fréquentes en zones défavorisées qu'en zones favorisées. Les inégalités scolaires apparaissent dès les premières années de scolarité et se creusent au fil du parcours éducatif. Avec le programme « *Main dans la main* », nous soutenons l'enfant et sa famille afin de réduire les inégalités scolaires dès les premières années.

**1** Nous accompagnons l'enfant dans son parcours scolaire pour lui donner confiance, envie d'apprendre, l'aider à revoir les bases et acquérir une méthode de travail.

**2** Nous ouvrons l'enfant au monde qui l'entoure en le sensibilisant à la culture, à la citoyenneté, à l'actualité et en éveillant sa curiosité.

**3** Nous apportons une aide à la parentalité pour renforcer les liens parents-école dès le primaire et accompagner les parents pour réussir la transition vers le collège.



## OUVRIR LES ENFANTS AU MONDE QUI LES ENTOURE

Les enfants de familles défavorisées ont un accès fortement réduit à la culture : leurs sorties culturelles sont deux à trois fois moins fréquentes que celles des enfants de milieux plus aisés alors même que ces expériences sont essentielles à leur développement cognitif, social et émotionnel.

C'est pour répondre à cet enjeu que l'E.S.A développe des actions visant à élargir le champ des possibles et à accompagner chaque enfant vers une meilleure compréhension de son environnement.

Les antennes ont ainsi organisé **240 sorties collectives** totalisant **4 000 participations** d'enfants, auxquelles s'ajoutent **3 000 sorties individuelles** menées par les mentors avec leur binôme.



CULTURE

LOISIRS

CITOYENNETÉ

SPORT



# « VERS DEMAIN »

## Programme 4<sup>ème</sup> - Terminale

Développer  
l'autonomie  
et construire  
l'orientation

2900  
jeunes



Un jeune de famille défavorisée a trois fois moins de chances de faire des études supérieures qu'un jeune de famille aisée. Moins informés et moins accompagnés, ces jeunes se retrouvent plus souvent orientés vers des filières subies. Notre programme « *Vers demain* » vise à réduire ce fossé en les aidant à construire un projet scolaire et professionnel réellement éclairé et choisi.

**1** Nous accompagnons le jeune dans la poursuite de sa scolarité et l'aidons à renforcer ses compétences et à se préparer aux examens (brevet, bac, CAP).

**2** Nous l'aidons dans son orientation professionnelle : grâce à des actions collectives (visites d'entreprise, ateliers CV, recherche de stage) et aux conseils personnalisés de son mentor.

**3** Nous accompagnons les parents et le jeune sur les processus d'orientation (choix des filières, des lycées, Parcoursup).

# L'E.S.A ET L'ORIENTATION : un sujet clé à partir de la 4<sup>ème</sup>

Des mentors accompagnés grâce à des formations sur :

- la plateforme Parcoursup ;
- l'orientation en fin de 3e ;
- le lycée professionnel : une voie de la réussite.

Des jeunes mieux guidés dans leur orientation :

- des ateliers « Découverte des métiers » et visites d'entreprises ;
- des ateliers CV et simulations d'entretien.



**75%**  
des mentors ont échangé  
sur l'orientation avec leur  
mentoré



Un programme qui fait ses  
preuves auprès des jeunes à  
partir de la 4<sup>ème</sup> et de leurs parents

**67%** des parents  
**73%** des jeunes  
y voient plus clair  
sur l'orientation

**Shelby, mentorée à Paris**  
*Pendant les ateliers d'orientation, j'ai eu la chance d'apprendre plein de nouvelles choses qui me serviront beaucoup dans ma vie future et même très bientôt pour le stage de seconde.*



## L'AIDE À LA PARENTALITÉ

Au cœur de notre action, la parentalité occupe une place essentielle : en étant aux côtés des familles et en organisant des temps dédiés, nous aidons les parents à mieux comprendre, accompagner et valoriser le parcours de leur enfant.

### Une relation individuelle privilégiée

Des échanges à la fin de chaque séance pour discuter des progrès de l'enfant, faciliter l'implication des parents dans la scolarité et dans la relation avec l'école.

### Des temps collectifs organisés avec les parents

Des cafés thématiques, où les parents peuvent partager leurs expériences, ainsi que des sorties collectives qui incluent les familles :

- 13 Cafés des parents organisés dans 5 collèges parisiens ;
- 3 ateliers parents-enfants organisés à Montpellier, etc.

### Des ressources pour aider les bénévoles

- Des formations spécifiques d'aide à la parentalité ;
- Des supports variés disponibles sur l'intranet de l'E.S.A ;
- Un service de traduction pour dialoguer avec les familles allophones.

**73%** des parents sont rassurés grâce à ces échanges



#### Parents de Sasha, mentoré à Marseille

*Outre l'aide apportée à notre enfant, l'accompagnement par le mentor a permis d'instaurer une relation plus sereine entre nous et notre enfant, et nous échangeons maintenant plus souvent au sujet de sa scolarité. On est plus serein et on le sait plus autonome donc on a plus de confiance en lui en ce qui concerne l'exécution de ses devoirs à la maison.*

**42%** des parents comprennent mieux ce qui se passe à l'école



#### Maman de Sara, mentorée à Nantes

*Je me sens plus rassurée et mieux accompagnée dans le suivi scolaire en tant que parent. J'ai une meilleure compréhension de ce que l'école attend aussi bien de mon enfant que de moi en tant que parent. Je conseillerais à tout parent de ne pas hésiter à demander un accompagnement pour son enfant ! C'est une aide précieuse qui permet à l'enfant d'être mieux suivi, de progresser, et aux parents de se sentir plus soutenus face aux attentes de l'école.*

**95%** des parents échangent régulièrement avec le bénévole

# LE MENTORAT DE L'E.S.A : un accompagnement intensif et efficace

34 séances par an

1h à 2h par semaine

un accompagnement dans la durée

100% en présentiel

## UNE ACTION UTILE ET ENRICHISSANTE POUR TOUS

98%

des jeunes et des parents  
satisfaits de l'accompagnement

82%

des mentors se sentent  
avant tout utiles



## L'IMPACT DE NOTRE ACTION

Des résultats positifs constatés par



Jeunes



Familles

Progression de la confiance en soi

88%

88%

Amélioration des résultats scolaires

88%

85%

Amélioration de la méthode de travail

84%

82%



**Marwa, mentorée à Versailles**

*Le mentorat m'a permis d'augmenter mes résultats scolaires, d'avoir plus confiance en moi, de participer davantage en classe et de mettre en place de nouvelles méthodes de travail et d'organisation.*



**Charlotte, mentore à Colomiers**

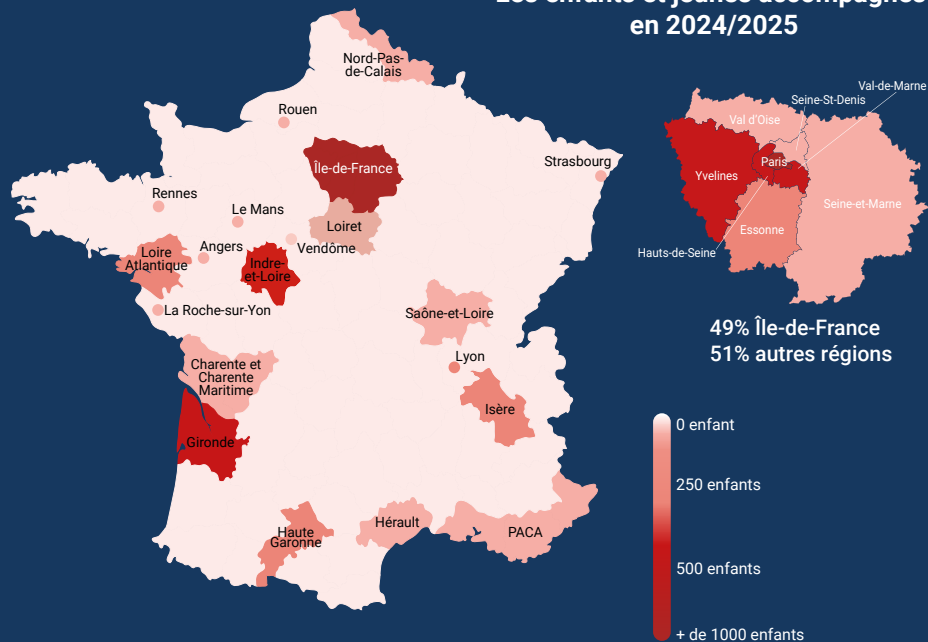
*Sa détermination m'a poussée moi aussi à m'investir pleinement dans son accompagnement. Durant l'année scolaire, j'ai aidé cette jeune à comprendre et à apprendre des cours mais j'ai moi aussi progressé dans mes accompagnements. Aujourd'hui, je suis ravie, je ressors enrichie et grandie de cette expérience !*



# UN RÉSEAU NATIONAL

L'E.S.A est présente sur tout le territoire dans 12 régions, à travers 115 antennes

Les enfants et jeunes accompagnés en 2024/2025



Nous continuons à ouvrir de nouvelles antennes pour répondre aux besoins non couverts des familles, en particulier dans les villes de taille moyenne.

## 8 nouvelles antennes en 2024/2025

- ★ Roubaix, *Hauts-de-France*
- ★ Carrières-sous-Poissy, *Île-de-France*
- ★ Noisy-le-Grand, *Île-de-France*
- ★ Sénart agglo, *Île-de-France*
- ★ Val de Saône, *AURA*
- ★ Brignoles, *PACA*
- ★ La Seyne-sur-Mer, *PACA*
- ★ Sète, *Occitanie*

# UNE ORGANISATION QUI SOUTIENT ET DÉMULTIPLIE L'ENGAGEMENT BÉNÉVOLE

## 10 responsables territoriaux

Ils développent et animent les partenariats locaux afin d'inscrire l'action de l'E.S.A dans les politiques territoriales et contribuent au développement de l'association, en coordination avec les co-responsables d'antenne.



## 330 co-responsables d'antenne bénévoles

Ils occupent une place clé dans le fonctionnement de l'E.S.A. Ils rencontrent les familles, les mentors, mettent en place et suivent les binômes mentor / mentorés, et contribuent au dynamisme de l'antenne.



# LA FORCE DE NOTRE COMMUNAUTÉ DE MENTORS BÉNÉVOLES

Nous nous appuyons sur la diversité des profils de nos mentors pour constituer le binôme le plus adapté, en fonction des besoins du jeune, de son contexte familial.



**51%**  
d'actifs



**29%**  
de retraités



**18%**  
d'étudiants



**2%**  
de lycéens

Un processus de recrutement qualitatif pour mobiliser des bénévoles :

- Un entretien individuel, en présentiel, pour avoir un échange approfondi avec chaque nouveau bénévole ;
- Un contrôle du volet B3 du casier judiciaire de chaque bénévole pour un cadre d'accompagnement sécurisé.

# DES BÉNÉVOLES SOUTENUS DANS LEUR MISSION

**98%** des mentors sont satisfaits de l'accompagnement mis en place par l'E.S.A



Ressources et supports sur le site



Lien avec le responsable d'antenne



Partage d'expériences entre bénévoles



Catalogue de formation

**185**

sessions de formation

**2900**

participations aux formations

## La formation initiale indispensable

- 100% des nouveaux responsables d'antenne formés en présentiel ;
- 54 sessions d'accueil organisées pour les nouveaux mentors.

## Un programme de formation riche, tout au long de l'année

- 50 thèmes de formation variés : pédagogie, méthode de travail, orientation, etc ;
- Un réseau de formateurs experts de la thématique proposée : enseignants, coaches, sociologues...



**Evelyne, responsable d'antenne à Plaisir**

J'ai beaucoup appris durant cette formation, que j'ai trouvée intéressante et je vais m'empresse de mettre à profit les différents tutos mis à notre disposition !

# UNE ACTION ANCRÉE DANS LES TERRITOIRES



Les collectivités  
publiques locales

En travaillant localement avec les Programmes de réussite éducative, les contrats de ville, les cités éducatives et les acteurs municipaux, nous répondons aux besoins prioritaires d'accompagnement des enfants.



Les établissements  
scolaires

Les établissements scolaires reconnaissent notre action et nous adressent des enfants en difficulté. Les échanges entre mentors et enseignants garantissent une continuité éducative et un accompagnement durable pour l'enfant.



Les acteurs socio-  
éducatifs et les  
associations locales

Ces collaborations nous aident à toucher davantage de familles, à adapter nos actions à leurs besoins et à nous coordonner avec les dispositifs locaux pour renforcer notre impact sur le terrain.

## L'E.S.A aux côtés de l'Aide Sociale à l'Enfance

Nos mentors ont accompagné 300 enfants suivis par l'ASE, à Paris, dans le Var, en Haute-Garonne, en Gironde, en Seine-Saint-Denis, dans les Yvelines et dans de nombreux autres départements.

# DES PARTENAIRES PRIVÉS ENGAGÉS

## L'engagement des entreprises et fondations est fondamental pour soutenir notre développement :

- En contribuant à financer nos actions par des dons dans le cadre du mécénat, ou par le versement du solde de la taxe d'apprentissage.
- En relayant auprès de leurs collaborateurs notre recherche de mentors bénévoles.
- En permettant à leurs collaborateurs de s'engager en mécénat de compétences longue durée.

En 2024/2025, grâce au mécénat de compétences mis en œuvre par nos partenaires Fondation SNCF, Orange, BNP Paribas, Allianz, AXA, Malakoff Humanis, Banque Populaire, 20 collaborateurs ont renforcé l'E.S.A en tant que co-responsables d'antenne partout en France.

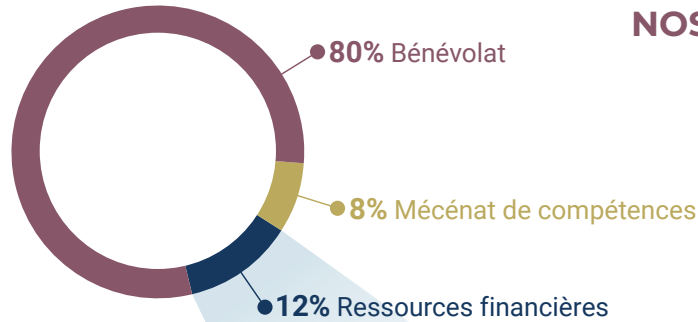


# NOS RESSOURCES

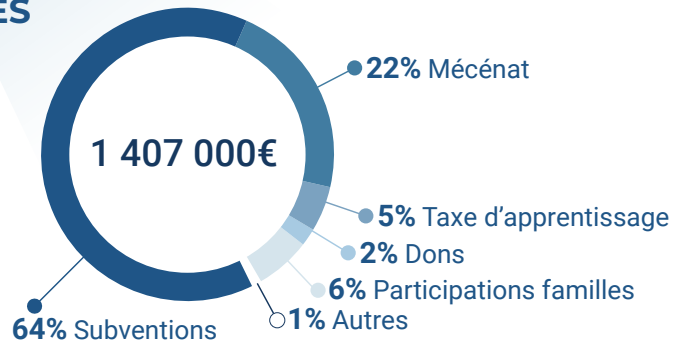
Notre modèle efficient, qui démultiplie l'engagement de nos bénévoles, nous permet de conserver une maîtrise des coûts d'encadrement et un coût d'accompagnement par enfant optimisé.

95% des ressources de l'E.S.A sont dédiées à sa mission sociale.

## NOS RESSOURCES HUMAINES ET FINANCIÈRES 2024/2025



## DES RESSOURCES FINANCIÈRES DIVERSIFIÉES



# NOS PRINCIPAUX PARTENAIRES

## Publics



## Privés



Depuis 2014, l'E.S.A est labellisée IDEAS, attestant ainsi de bonnes pratiques en matière de gouvernance, de finances et d'évaluation.

# NOS ENJEUX EN 2025/2026

## L'E.S.A mobilisée pour répondre aux besoins grandissants des enfants et des familles

Dans de nombreuses villes moyennes et dans les quartiers populaires, le besoin d'accompagnement des enfants en difficulté scolaire est fort. Pour répondre aux demandes non couvertes des familles, l'E.S.A accélérera l'ouverture de nouvelles antennes et le développement de son réseau. Après les 8 antennes créées en 2024/2025 et un maillage porté à 115 antennes actives, nous poursuivrons notre implantation dans les zones prioritaires. Ce développement territorial permettra d'accompagner un nombre toujours plus important d'enfants et de familles.

Pour apporter une aide de plus en plus nécessaire aux parents en difficulté, l'E.S.A renforcera dès 2025/2026 ses dispositifs concrets de soutien à la parentalité : rencontre des enseignants avec les parents, outils pratiques pour mieux comprendre les attentes de l'école et gérer les difficultés des enfants, ainsi que des actions collectives comme les "Cafés des parents", déjà expérimentés dans certaines antennes. Ces initiatives visent à donner davantage de clés aux familles pour mieux s'impliquer dans le parcours de leur enfant, favoriser leur réussite et leur autonomie.

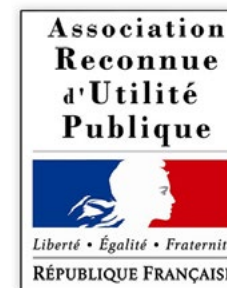
Enfin face au recul du bénévolat en France et aux besoins éducatifs qui augmentent, nous intensifierons la mobilisation de nouveaux mentors et responsables d'antenne bénévoles, indispensables pour maintenir un accompagnement de qualité au domicile des familles, sur l'ensemble des territoires.



## L'E.S.A, UN ACTEUR RECONNU DU MENTORAT



Membre fondateur



Agrément « association complémentaire de l'enseignement public »



**Entraide Scolaire Amicale**

1-3, rue Frédérick Lemaître  
75 020 Paris

Tél. 01 40 40 26 60

[contact@entraidescolaireamicale.org](mailto:contact@entraidescolaireamicale.org)  
[www.entraidescolaireamicale.org](http://www.entraidescolaireamicale.org)



**TOUS LES ENFANTS  
ONT DROIT À LA MÊME CHANCE**