



## Rapport d'activité 2023/2024

*TOUS LES ENFANTS  
ONT DROIT À LA MÊME CHANCE*

# Depuis 1969, l'E.S.A agit pour l'égalité des chances auprès d'enfants et de jeunes en difficulté scolaire issus de familles défavorisées

**Notre mission** est de les conduire vers la réussite et l'autonomie. Notre conviction est que tous les enfants ont droit à la même chance ! L'accompagnement individuel que nous proposons permet de créer une relation de confiance forte entre le bénévole, l'enfant et sa famille.



## La force de notre action

- Un accompagnement global pour des enfants dès le plus jeune âge, du CP à la terminale.
- Une action dans la durée, en présentiel, à domicile.
- Des parents impliqués dans la démarche.



**Laurence Lachmann**  
Présidente de l'E.S.A

## L'année 2023/2024 a été faite, une fois encore, d'avancées et de belles réalisations pour l'Entraide Scolaire Amicale

Nous avons accompagné chaque semaine **5500 enfants et jeunes dans toute la France**, pour les amener vers l'autonomie et la réussite, et nous pouvons collectivement en être fiers !

Cette année, la dernière du plan stratégique dessiné en novembre 2019, nous permet de faire un bilan de fond, et les motifs de satisfaction sont nombreux. **Le mentorat est désormais reconnu** dans les politiques publiques et l'action de l'E.S.A apparaît plus utile et efficace que jamais. Nous développons chaque année **notre réseau territorial**, en particulier dans des villes moyennes où les besoins des familles sont forts et l'offre associative moindre ; cette année, pas moins de 6 nouvelles antennes ont été créées, portant à 110 le nombre d'antennes de l'E.S.A dans toute la France. Enfin, nous avons continué à renforcer la **qualité de notre accompagnement** pour les enfants, et le soutien à la parentalité pour leur famille.

Notre force vient de notre capacité à agir ensemble, car c'est bien grâce à l'engagement bénévole des mentors, des responsables d'antennes, et du soutien de l'équipe salariée, que tout cela a été possible ! Je tiens sincèrement à tous les remercier pour leur implication au sein de l'E.S.A. **Nous sommes unis autour de valeurs communes**, celles qui animent notre association depuis 1969, et qui nous font partager nos cultures, nos savoirs, nos expériences, notre temps, dans l'espoir d'une société apaisée et plus inclusive.

Merci également à nos partenaires publics et privés qui nous permettent de mener et développer notre action : ensemble on est plus forts !

Continuons dans les prochaines années, à additionner nos bonnes volontés, nos bonnes idées, nos convictions humanistes et **l'égalité des chances sera gagnante !**



## Nos actions

Nous agissons dans 3 domaines

### Accompagner l'enfant dans son parcours scolaire

- Lui redonner confiance et envie d'apprendre.
- L'aider à revoir les bases et à acquérir une méthode de travail.
- Le rendre acteur de son orientation.

### Ouvrir l'enfant au monde qui l'entoure

- Le sensibiliser à la culture, à la citoyenneté, à l'actualité.
- Éveiller sa curiosité.
- Grâce à des ateliers et des sorties individuelles ou collectives.

### Aider les parents à s'impliquer dans la scolarité de leur enfant

- Échanger avec eux en fin de séance.
- Expliciter les attentes de l'école et faciliter les relations parents-école.

## Les enfants et les jeunes accompagnés en 2023/2024

Lycéens  
20%

Collégiens  
44%

5 500

enfants & jeunes  
du CP à la terminale

Primaires  
36%

+ 500  
enfants en 1 an

Tous les enfants accompagnés par l'E.S.A :

- ont des difficultés scolaires;
- sont issus de familles défavorisées.

# Une relation forte et de proximité

**1** Enfant  
Bénévole  
Fois par semaine

**Les séances durent généralement de 1h à 1h30**

→ En moyenne, 34 séances d'accompagnement par année scolaire.

**Au domicile de l'enfant, en présence d'un parent**

→ Près du lieu de travail ou du domicile du mentor.

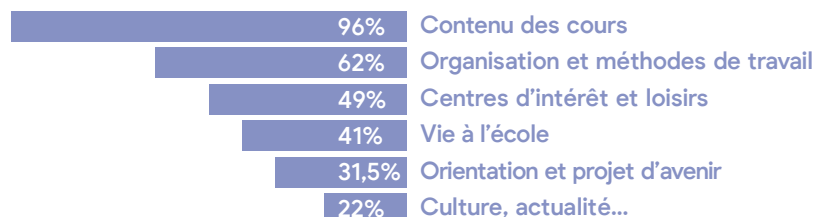
**Un accompagnement dans la durée**

→ Pendant en moyenne 2 ans !



## Un accompagnement à 360°

Les principaux sujets abordés par les mentors avec les enfants sont :



# Parmi les sujets abordés pendant l'année : l'orientation du jeune

Un sujet clé pour les jeunes à partir de la 4<sup>e</sup>

**83%** des mentors ont échangé sur l'orientation avec les jeunes concernés

**Des mentors accompagnés avec des formations sur :**

- La plateforme Parcoursup.
- L'orientation en fin de 3<sup>e</sup>.
- Le lycée professionnel : une voie de la réussite.

**Des jeunes mieux guidés dans leur orientation**

- Des ateliers « Découverte des métiers » et visites d'entreprises.
- Des ateliers CV et simulations d'entretiens.

**Une double action qui a fait ses preuves auprès des jeunes à partir de la 4<sup>e</sup> et de leurs parents**

**64%** des parents  
**75%** des jeunes  
**y voient plus clair sur l'orientation**

*J'ai bien aimé les ateliers sur l'orientation. C'était intéressant de travailler avec des personnes qui ont de l'expérience et qui nous permettent d'améliorer notre CV, notre façon de s'exprimer...*

**Neila**

Mentorée en classe de seconde à Paris



# Ouvrir les enfants au monde qui les entoure

225 sorties collectives ont été organisées pour 2 000 enfants : des activités culturelles, sportives, des ateliers sur l'orientation. Quelques exemples :

## Octobre 2023

- Initiation au breakdance, Montpellier.
- Ateliers CV & prise de parole en public, Clichy/Levallois.

## Novembre

- Ateliers sur l'orientation, Angers.

## Décembre

- Salon du livre, Montreuil.
- Visite du Fort d'Entrecasteaux, Marseille.

## Janvier 2024

- Visite du Campus des Métiers, Joué-lès-Tours.
- Sortie réalité virtuelle, Paris/Seine-St-Denis.

## Février

- Visite du Musée des Armées aux Invalides, Le Chesnay.
- Atelier Arts plastiques, Bordeaux.

## Mars

- Sortie Orientation SUAIO, Lille.
- Atelier jardinage, Puteaux.

## Avril

- Château de Chenonceau, Indre-et-Loire.
- Révision du Brevet, Bordeaux.
- Visite du Palais des illusions, Amboise.

## Mai

- Sortie à la Forêt de Sénart, Val d'Yerres, Val de Seine.
- Visite du Planétarium, Lyon.
- Conservatoire de la Confiserie, Amboise.

## Juin

- Sortie Mini Golf, Rennes.
- Participation à des Olympiades, Paris.
- Visite de l'Assemblée nationale, Paris, Nanterre et Puteaux.
- Baptême de l'air en ULM, Grand Paris Sud.

## Les sorties individuelles pour renforcer les liens

En complément des sorties collectives pour les enfants, l'E.S.A encourage également les mentors à faire des sorties individuelles avec l'enfant qu'ils accompagnent.

L'objectif ? Ouvrir l'enfant au monde qui l'entoure, tout en renforçant les liens entre l'enfant et le mentor.

**31%** des enfants ont fait une sortie avec leur mentor  
**+ 5 points en 1 an**



Nous avons eu la chance de visiter le château de Chenonceau. C'était une très belle sortie, nous avons eu l'occasion d'en apprendre plus sur cette forteresse très intéressante et de découvrir de nombreux et remarquables tableaux.



**Chaïma**  
Mentorée par Elisabeth  
à Saint-Avertin (37)

## Des ateliers collectifs pendant les vacances avec

**Les ateliers Amasco**  
Apprendre en s'amusant 

Comme depuis plusieurs années, les vacances scolaires des enfants de primaire ont été rythmées par les ateliers Amasco dans plusieurs villes d'Ile-de-France, Centre-Val de Loire et d'Auvergne-Rhône-Alpes. Cette année, nous avons compté plus de 190 participations d'enfants à ces ateliers ludo-éducatifs!

*Le jeune que j'accompagne vient d'un milieu difficile et n'a pas la chance de faire beaucoup de sorties ni de partir tous les ans en vacances. Avoir la possibilité de faire des sorties avec moi lui permet de découvrir des choses différentes; cela lui montre également que l'apprentissage n'est pas réservé uniquement au cadre scolaire. Ces sorties suscitent son éveil et sa curiosité. C'est un beau moment de détente, de joie, de convivialité qui renforce l'entente et permet d'aborder les séances de travail avec encore plus de plaisir.*

**Romain**  
Mentor à Pantin (93)

# L'aide à la parentalité

De nombreuses initiatives pour favoriser les échanges entre les parents et les mentors, afin d'accompagner au mieux les enfants dans leur développement.

## Une relation individuelle privilégiée

→ Des échanges à la fin de chaque séance permettant de discuter des progrès de l'enfant, de faciliter l'implication des parents dans la scolarité et dans la relation avec l'école.

## Des temps collectifs organisés avec les parents

→ Des cafés thématiques, où les parents peuvent partager leurs expériences, ainsi que des sorties collectives qui incluent les familles.

- 13 Cafés des parents organisés dans 5 collèges parisiens
- 3 ateliers parents enfants organisés à Montpellier, etc.

## Des ressources pour aider les bénévoles

- Des formations spécifiques d'aide à la parentalité.
- Des supports variés disponibles sur l'intranet de l'E.S.A.
- Un service de traduction par téléphone pour les familles allophones.

95%

des parents échangent régulièrement avec le bénévole

74%

des parents sont rassurés grâce à ces échanges

41%

comprennent mieux ce qui se passe à l'école

*Je pense que le bénévole apporte un autre point de vue sur l'apprentissage aux enfants et aux adolescents. On apporte aussi de la détente face au stress des parents, on les rassure tout en tenant compte de leur ressenti. On est là pour toute la famille, pas seulement pour le jeune.*

*Mes meilleurs souvenirs à l'E.S.A : le sourire d'un enfant qui a compris mon explication ! Une maman qui me dit merci en m'offrant du pain de son pays.*

**Anne-Lise**

Mentor à Chambray (37)



## L'impact de notre action

Des résultats positifs constatés par →



Progression de la confiance en soi 81% 90% 90%

Amélioration des résultats scolaires 70% 83% 85%

Amélioration de la méthode de travail 65% 83% 86%

Une action utile et enrichissante pour tous

97% des jeunes et des parents satisfaits de l'accompagnement

82% des mentors se sentent avant tout utiles

*J'ai connu l'E.S.A grâce à la Croix Rouge il y a 3 ans. J'étais hébergée dans un foyer avec mes 4 enfants et je venais d'arriver en France.*

*L'association m'a enlevé de la difficulté. Cela m'a sauvée car j'étais perdue avec les leçons même si j'ai fait français en LV1, c'est loin maintenant !*

**Souha**

Maman de 3 garçons mentorés à Montpellier (34)

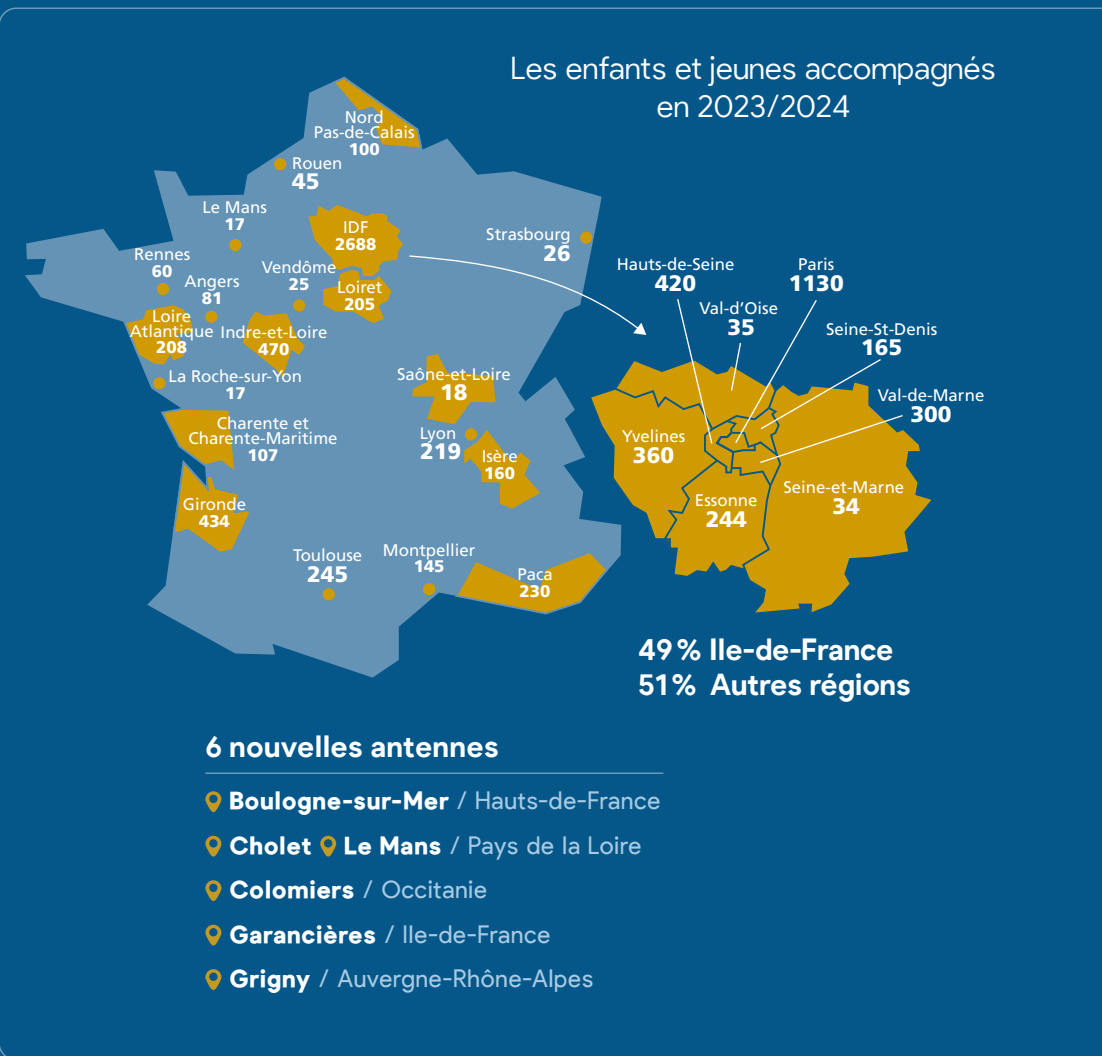
*En tant que mentor à l'E.S.A, j'ai fait découvrir puis aimer la lecture à Maryem. C'est extrêmement gratifiant de se dire que cette simple action a permis de faire entrer des livres dans une famille où il n'y avait aucun livre jusque-là.*

**Martine**

Mentor à Toulouse (31)

# Un réseau national

L'E.S.A est présente dans 12 régions et 30 départements, à travers plus de 110 antennes

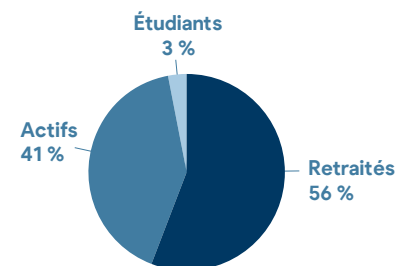


# Une équipe au service des territoires

Les co-responsables d'antenne, acteurs clés de l'E.S.A

320 Co-RA, soit +45 en un an

Les co-responsables d'antenne bénévoles jouent un rôle essentiel dans le fonctionnement de l'E.S.A : ils rencontrent les familles intéressées par nos actions et identifient des mentors bénévoles ; ils mettent en place et suivent les accompagnements. Ils contribuent à l'activité de l'antenne et à son développement.



Sur le terrain, une équipe de 11 chargés de mission territoriaux

Ils animent les partenariats locaux pour inscrire l'action de l'E.S.A dans la politique du territoire, et permettent le développement de l'association en coordination avec les co-responsables d'antenne.

**2 nouveaux chargés de mission en 2023/2024**

- 📍 **Nord-Pas-de-Calais**
- 📍 **Isère**



**5 ans**  
Durée moyenne de leur engagement à l'E.S.A



# Des mentors bénévoles plus nombreux et aux profils variés

Cette diversité de profils permet de constituer le bon binôme : selon les besoins du jeune, le contexte familial et les attentes du bénévole.



**Un recrutement continu et de qualité permettant de mobiliser des bénévoles de confiance, engagés et prêts à s'investir pleinement dans nos actions.**

- La recherche de bénévoles s'appuie sur les plateformes en ligne, les réseaux sociaux et les forums associatifs, ce qui nous permet de toucher différents profils de bénévoles.
- Un entretien individuel, en présentiel, permet d'avoir un échange approfondi avec chaque nouveau bénévole.
- Pour assurer la sécurité de tous, la présentation du volet B3 du casier judiciaire est une obligation pour tous les bénévoles.

Une expérience enrichissante pour les mentors :

**97%** sont satisfaits de leur engagement à l'E.S.A !

# Des bénévoles soutenus dans leur mission

**98%** des mentors sont satisfaits de l'accompagnement mis en place par l'E.S.A



**176**  
sessions de formation  
dont 26 % en présentiel

**2821** + **30%**  
participations  
aux formations  
en un an

## La formation initiale indispensable

- 100% des nouveaux responsables d'antenne ont été formés en présentiel.
- 49 sessions d'accueil ont été organisées pour les nouveaux mentors.

## Un programme de formation riche, tout au long de l'année

- 50 thèmes de formation variés : pédagogie, méthode de travail, orientation, etc.
- Un réseau de formateurs experts de la thématique proposée : enseignants, coaches, sociologues...

*Les réunions d'accueil et formations proposées aux nouveaux bénévoles sont très utiles, de même que les rencontres entre bénévoles au cours desquelles on peut échanger nos expériences.*

*J'ai suivi plusieurs formations proposées par l'E.S.A, sur des sujets d'ordre pédagogique ou relationnel : le choix est large, avec des intervenants de terrain, j'ai toujours trouvé ces formations pertinentes et enrichissantes.*

**Anne**  
Mentor à Pantin (93)



# Les partenaires de l'E.S.A, pour une action ancrée dans les territoires

Nos partenariats locaux jouent un rôle crucial : ils facilitent nos actions dans les territoires et nous permettent de créer des synergies efficaces.



## Les collectivités publiques locales

La collaboration étroite avec les mairies, les conseils départementaux, les préfetures, etc. permet de bénéficier de soutiens institutionnels et d'une meilleure intégration locale.



## Les acteurs socio-éducatifs et les associations locales

L'objectif de ces partenariats est d'apporter de l'aide à un plus grand nombre de familles et de mieux répondre à leurs besoins.



## Les établissements scolaires

Ces partenariats permettent de créer une alliance éducative vertueuse autour de l'enfant. Les mentors qui échangent avec les enseignants assurent une continuité éducative et un suivi plus stable des enfants.

### L'E.S.A aux côtés de l'Aide Sociale à l'Enfance (ASE) : de plus en plus d'enfants accompagnés par nos mentors

Cette année, nos mentors ont accompagné **plus de 290 enfants** issus de l'Aide Sociale à l'Enfance : à Paris, dans le Var, en Haute-Garonne, en Gironde, en Seine-St-Denis, dans les Yvelines et dans de nombreux autres départements...

*Après cinq ans d'accompagnement à domicile via l'E.S.A, j'ai commencé à intervenir dans un foyer pour enfants auprès de deux jeunes en difficulté scolaire. Nous avons appris à nous connaître, découvrant leurs centres d'intérêt variés et leurs personnalités distinctes. La solidarité entre les enfants du foyer et l'engagement des éducateurs m'ont particulièrement marqué. Quatre ans plus tard, les progrès sont notables et nos échanges restent enrichissants pour tous.*

**Daniel**  
Mentor à Lille

# Des partenaires privés engagés

**Une vingtaine** de partenaires privés, entreprises et fondations, nous ont soutenus cette année :

- **En contribuant à financer nos actions** : par des dons dans le cadre du mécénat, ou par le versement du solde de la taxe d'apprentissage.
- **En permettant à leurs collaborateurs de s'engager en mécénat de compétences longue durée.**
- **En relayant auprès de leurs collaborateurs notre recherche de mentors bénévoles.**



### 20 collaborateurs d'entreprises partenaires ont mené une mission en mécénat de compétences longue durée en 2023/2024 :

- Ces collaborateurs ont mené des missions de co-responsable d'antenne à temps partiel ou à temps complet, partout en France.
- Nos principaux partenaires : Fondation SNCF, Orange, BNP Paribas, Allianz, AXA, Malakoff Humanis, Banque Populaire...

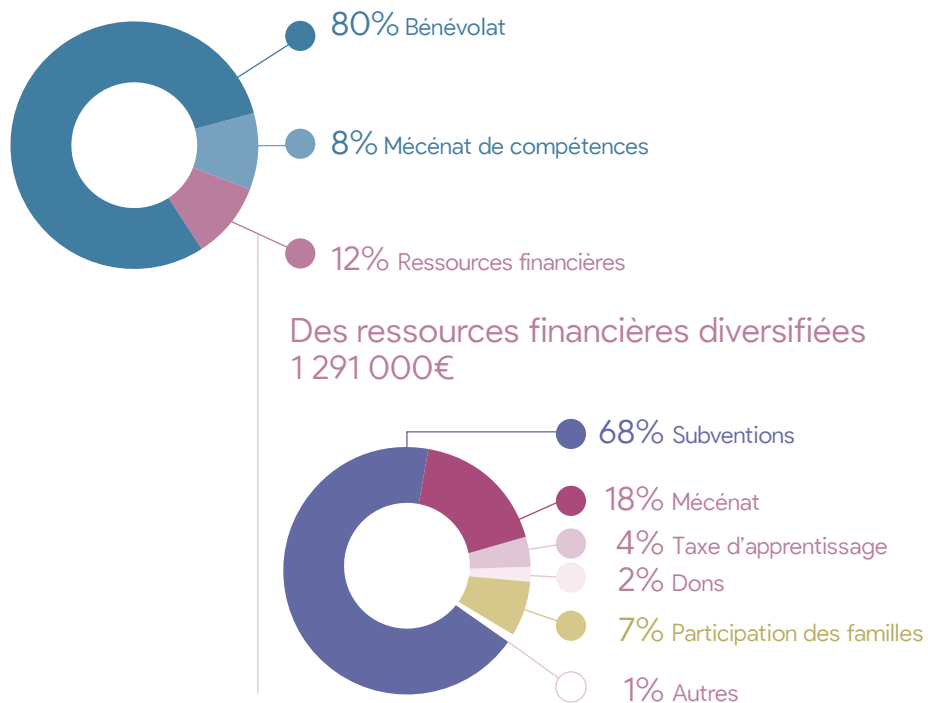
*La Fondation SNCF a la volonté d'accompagner ses associations partenaires. Avec l'Entraide Scolaire Amicale, cela se fait naturellement grâce à l'efficacité et à la fluidité de nos échanges. Nous recherchons les bons profils de mécènes de compétence et les mettons à disposition chaque fois que cela est possible.*

*Un partenariat, basé sur une relation de confiance, comme nous les aimons à la Fondation.*

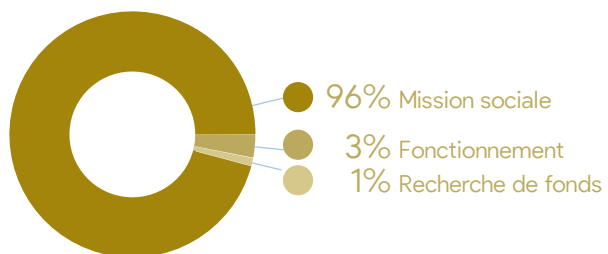
**Marie-Paule Maury**  
Responsable de l'Engagement des salariés à la Fondation SNCF

# Nos ressources

## Nos ressources humaines et financières 2023/2024



## Des ressources dédiées à l'action auprès des enfants Utilisation des ressources en 2023/2024 après valorisation du bénévolat et du mécénat de compétences



# Nos principaux partenaires

## Partenaires publics



## Partenaires privés



# Un partenariat national qui porte haut les couleurs du mentorat



Ce collectif, co-fondé en 2019 par 8 associations dont l'E.S.A, compte désormais près de 80 associations membres.

## Des actions pour soutenir les associations de mentorat

- Pérenniser les financements publics.
- Développer les liens avec les entreprises.
- Favoriser les dynamiques régionales.
- Valoriser un mentorat de qualité : préparation d'un label Mentorat.

## Des actions de promotion et de plaidoyer du mentorat

- **Janvier 2024** : Mois du mentorat avec participation de l'E.S.A aux événements de Paris, Bordeaux et St-Gaudens.
- **Avril 2024** : Organisation du European Mentoring Summit à Paris, qui a regroupé les acteurs du mentorat de 23 pays.

*L'E.S.A fait partie des huit associations fondatrices du Collectif Mentorat. Elle est très engagée au sein de notre Conseil d'Administration et des groupes de travail thématiques que nous animons. Son maillage territorial très fin en fait un acteur précieux des dynamiques régionales que nous encourageons entre nos associations membres.*

**Nicolas Viennot**  
Directeur général du Collectif mentorat

# Elaboration du Plan stratégique 2025-2029

Une année de réflexion et de co-construction

## Pourquoi un nouveau plan stratégique ?

- Pour réaffirmer la mission de l'E.S.A et son mode d'action.
- Pour garantir la pérennité de l'association, en s'assurant que l'ensemble des parties prenantes en partagent la vision et la stratégie.
- Pour définir les axes stratégiques qui nous permettront d'accomplir au mieux notre mission.

## Des consultations dans toute la France :

Le projet de plan stratégique 2025/2029 a été co-construit tout au long du 1<sup>er</sup> semestre 2024 :

- Avec plus d'une centaine de responsables bénévoles lors d'ateliers participatifs organisés dans toutes les régions.
- Avec les membres du conseil d'administration.
- Avec l'ensemble des salariés de l'E.S.A.

Les axes stratégiques du nouveau plan seront présentés et déployés dès l'année prochaine



Depuis 2014 et pour la 3<sup>e</sup> fois consécutive, l'E.S.A a obtenu le Label IDEAS qui atteste de bonnes pratiques en matière de gouvernance, de finances et d'évaluation.

*Depuis plus de dix ans, l'Institut IDEAS est heureux d'accompagner l'Entraide Scolaire Amicale dans le renforcement de sa capacité d'action et son développement. Cette fidélité nous engage et elle témoigne d'un engagement durable en faveur d'une gestion rigoureuse et d'une amélioration continue. Le Label IDEAS, valorise cette exigence au service de la réussite de tous les enfants.*

*Nous sommes fiers de soutenir cette dynamique et nous saluons le travail remarquable des bénévoles et des équipes de l'E.S.A, qui œuvrent chaque jour pour l'égalité des chances.*

**Suzanne Chami**  
Déléguée générale de l'Institut IDEAS

# Nos priorités en 2024/2025

Une année de développement et de projets :

- **Renforcer notre impact** en améliorant la qualité de l'accompagnement des jeunes et de leur famille.
- Structurer et **développer le réseau** de nos antennes locales.
- Favoriser et faciliter **l'engagement de nos bénévoles**, mentors et co-responsables d'antenne.
- Renforcer la notoriété de l'association **auprès des bénévoles potentiels et des partenaires**.



*L'accompagnement me permet de progresser dans la compréhension du français et dans l'écriture. Il m'aide à avoir confiance en moi. Je conseillerais l'E.S.A à tout le monde !*

**Fatima**  
Mentorée à Lyon (69)

*Cette mission est pour moi une source de satisfaction car elle me permet de transmettre les connaissances et méthodologies que j'ai moi-même acquises. Mon but est de placer l'enfant que j'accompagne dans un environnement propice à son épanouissement, celui que j'aurais aimé avoir moi-même.*

**Samy**  
Mentor à Boulogne-Billancourt (92)

*L'Entraide Scolaire Amicale est indéniablement une chance pour nos élèves et les familles. Ce bénévolat de grande qualité permet à des enfants fragilisés de gagner en confiance et de pouvoir progresser scolairement lors de ces heures de soutien dans plusieurs disciplines. Un retour est fait régulièrement avec la référente ou les mentors en place. C'est un vrai partenariat qui est mis en place, bravo pour cette initiative.*

**Thomas Gardin**  
Enseignant de l'école élémentaire des Hauts-Toupets à Vauréal (95)



**Entraide Scolaire Amicale**

1-3, rue Frédérick Lemaître  
75 020 Paris

Tél. 01 40 40 26 60

[contact@entraidescolaireamicale.org](mailto:contact@entraidescolaireamicale.org)  
[www.entraidescolaireamicale.org](http://www.entraidescolaireamicale.org)

**TOUS LES ENFANTS  
ONT DROIT À LA MÊME CHANCE**